

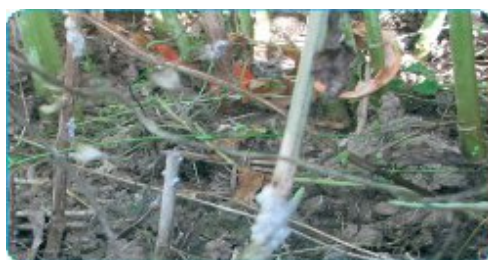
Putregaiul alb (*Sclerotinia sclerotiorum* - Lib de Bary)

03.11.2014

Putregaiul alb: combaterea putregaiului alb la rapiță

Putregaiul alb este cauzat de o ciupercă de la nivelul solului și poate duce la pierderi semnificative de producție.

Germinarea ciupercii în sol este influențată direct de condițiile de mediu - temperaturi și umiditate ridicate în perioada de înflorire. **Putregaiul alb** poate rămâne în sol timp de mai mulți ani (7-12 ani) și este întâlnit la mai multe plante de cultură, inclusiv alte specii de *Brassica*, leguminoase, cartof, soia, sfeclă pentru zahăr și alte legume rădăcinoase.



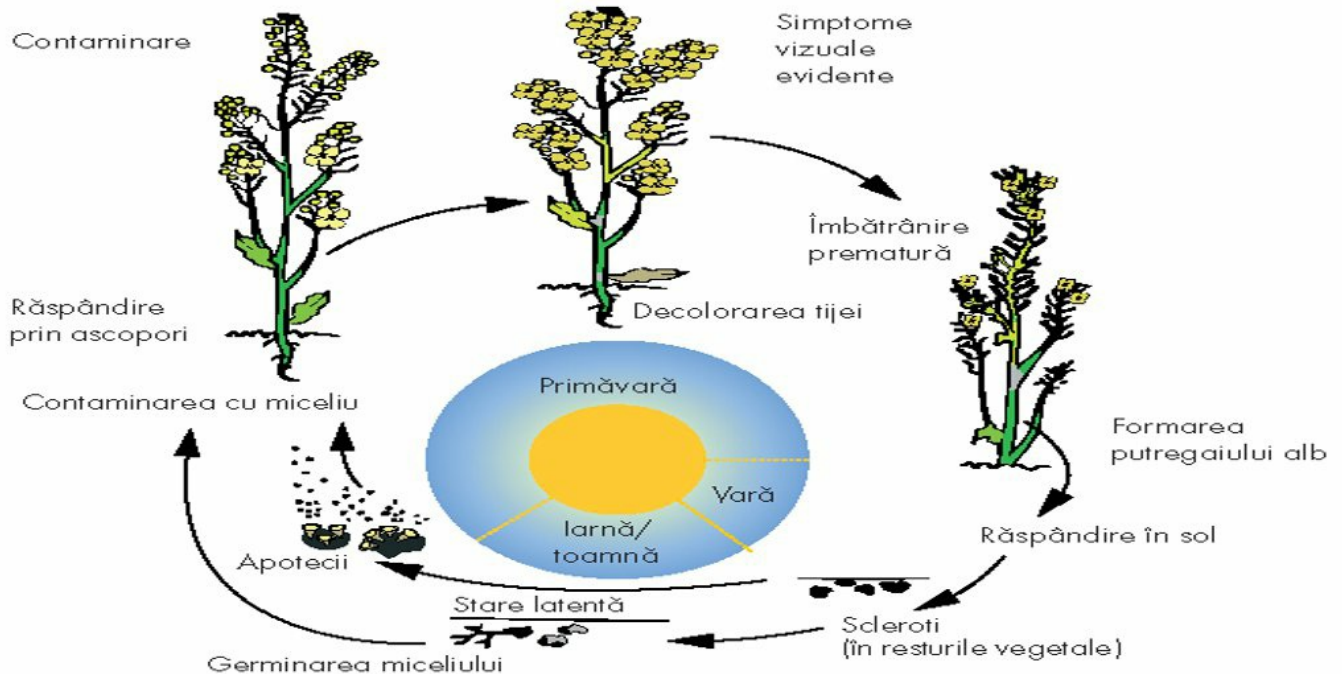
Simptome

Simptomele **putregaiului alb** survin la sfârșit de mai, început de iunie. La 10-14 zile după infectare, pe tulpini apar leziuni decolorate (20-30 cm) unde epiderma se poate exfolia. Pe aceste leziuni se dezvoltă o ciupercă albă, pufoasă. Tulpinile afectate se usucă și devin fragile. În interiorul acestora se dezvoltă scleroți, inițial de culoare albă care apoi devin negri și duri. Putrezirea țesutului în zona infectată poate duce la aplecare/frângere și îmbătrânirea prematură a plantei, provocând pierderi de recoltă.

Ciclul biologic

Scleroții germinează primăvara formând apotecii de culoare galben-maronie în aprilie-mai care produc spori ce vor infecta plantele de rapiță. Infecția este mare dacă eliberarea ascosporilor coincide cu perioada de maximă înflorire. Aceștia infectează plantele din jur prin intermediul resturilor de țesut afectat sau prin petalele căzute care se lipesc de tije și de ramuri.

Ciclul biologic – Putregaiul alb



Combatere

Respectarea rotației culturilor (4-7 ani); sămânță liberă de *Sclerotinia*; microclimatul favorabil infecției poate fi evitat utilizând densități mai mici și o **combatere eficientă a buruienilor**; aplicare de fungicide la căderea timpurie a petalelor conferă de obicei un control bun al acestei boli.